

Technique d'élevage des truies de Mong Cai

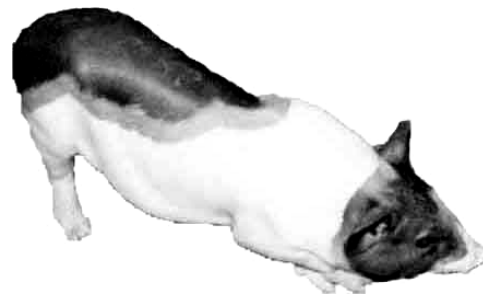
I. Présentation

Originaire du district de Mong Cai, province de Quang Ninh, la race porcine de Mong Cai a été largement mise en production dans les provinces du nord Vietnam. Elle est reconnue par la rusticité, la bonne adaptabilité aux conditions locales et la prolificité. Elle est également une bonne nourrice. Actuellement, la race de Mong Cai est élevée comme truie de base servant efficacement au programme d'amélioration de la viande maigre du cheptel porcin dans le milieu paysan.

II. Préparation de la truie

1. *Sélection* des cochettes

- Le jeune porc sera choisi dans des portées issues d'une truie Mong Cai hautement productive.
- Il doit avoir une physiologie typique de la race de Mong Cai (tête noire, raie blanche au front et à la queue, la marque noire en selle de cheval sur le dos).
- Critères de sélection de la truie : leste, le dos peu pendu, douce et gourmande, les soies et la peau sont veloutés, les pattes sont fortes, elle devrait posséder au moins 12 tétines qui sont bien visibles, équidistants, droits, bien alignés, l'appareil génital ne présente aucune tare.



2. *Elevage des cochettes.*

- Elaborer la ration de base pour les truies selon la formule (voir VII).
- Cochettes de moins de 50 kg : nourriture ad libitum
- Cochettes de plus de 50 kg : 1,6 - 1,8 kg d'aliments mixtes/tête/jour au maximum
- Compléter la ration quotidienne avec des drèches de bière, drèches d'alcool (30 – 40% si possible).
- Fournir suffisamment d'eau (surtout en été).
- Vacciner, laver, désinfecter et vermifuger.
- Ajouter des légumes dans la ration quotidienne

III. Conduite de la saillie

- La truie peut être livrée à la reproduction à l'âge de 7 - 8 mois, quand elle atteint un poids de 50 - 60 kg et présente des chaleurs. Pourtant, il est préférable d'attendre la 2^{ème} chaleur.
- On observe chez la truie en chaleur 3 périodes :
 - **Avant l'accouplement** : perte de l'appétit, cris, tentatives de détruire l'étable, rougissement de la vulve. La truie n'est pas prête à l'accouplement, elle s'enfuit quand on s'approche et refuse de se laisser monter.
 - **Immobilisation et acceptation du chevauchement** : refus de manger, inquiétude, recherche du verrat. La vulve se ride, change de couleur (plutôt violette) et laisser s'écouler un liquide visqueux. La truie reste immobile quand quelqu'un s'approche et se laisse monter par le verrat.
 - **Après l'accouplement** : la truie recommence à manger, le système nerveux est en état stable. La vulve ne gonfle plus, il est dans un état normal. Elle ne veut plus se laisser approcher par l'homme, elle n'est plus en chaleur.

Les chaleurs peuvent durer **3-4 jours** (un peu plus s'il s'agit des primipares).

Moment optimum d'intervention : réaction d'immobilisation de la truie. Pour les primipares, la saillie doit avoir lieu au début ou à la fin de la 3^{ème} jour. Pour les pluripares, elle pourrait se faire à la fin du 2^{ème} jour ou au début du 3^{ème} jour.

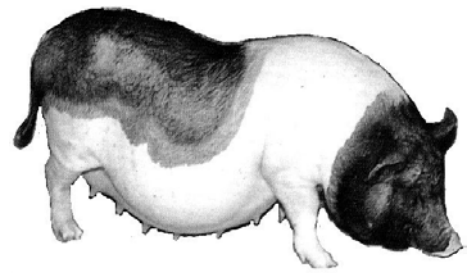
Nombre de saillie : 2 fois (petit matin et à la fin de l'après midi) pour l'insémination artificielle et une fois pour la monte naturelle.

IV. Gestation

La gestation se caractérise par le non-retour des chaleurs 18 - 20 jours après la saillie. Elle dure 114 jours (3 mois, 3 semaines et 3 jours).

1. Alimentation

- 90 premiers jours de gestation (3 premiers mois) : 2,5 kg d'aliments composés/truie/jour.
- De 91 à 111 jours : $3 \pm 0,5$ kg /truie/jour en fonction du poids de l'animal.
- De 91 à 111 jours : aliments riches en protéine et facilement assimilables
- Depuis le 112ème jours : diminuer peu à peu la quantité d'aliment (2,5 kg – 2 kg – 1kg) pour faciliter la mise bas et prévenir les mammites.



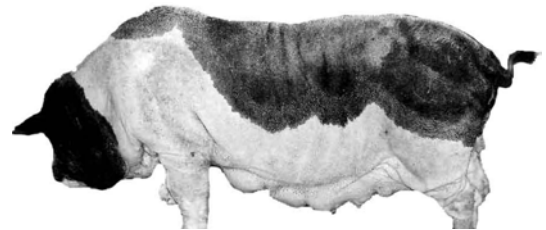
2. Soins et vaccination

- L'utilisation du vaccin E.coli (55ml/truie) ou l'Emytral 1 mois ou 15 jours avant la mise bas permettrait d'éviter la diarrhée blanche chez les porcelets.
- En été, il est bon de laver les truies 2-3 fois/jour (au petit matin et/ou à la fin de l'après midi) pour diminuer sa température corporelle. Eviter de la laver brusquement. il faut donner à boire de l'eau propre et fraîche ad libitum.

V. Soins avant et après la mise bas

1. Hygiène préventive

- 14 jours avant la mise bas : 1^{er} traitement éventuel de la gale
- 7 jours avant la mise bas : 2^{ème} traitement éventuel de la gale
- Le jour de la mise bas : donner à manger 0,5 kg/jour
- 5 jours avant la mise bas : désinfecter le bâtiment



2. Préparation et aide à la mise bas

Préparer la nurserie : la surface est de 0,32 m²/box (longueur x largeur x hauteur : 0,8m x 0,4m x 0,4m. La nurserie peut être en bois ou en fer, équipée des lampes pour maintenir une température à 32 – 34 °C.

Le sol de la case de parturition est couvert de litières composées de la paille et du chaume coupés d'une longueur de 20 - 25 cm.

A l'approche de la parturition, la vulve se gonfle et laisse s'écouler un liquide visqueux, la croupe est baissée, la sécrétion mammaire s'annonce avec le gonflement et le rougissement des mamelles, et l'apparition du colostrum au niveau des tétines. La truie mord la litière et gratte le sol.

Les outils d'aide à l'accouchement : tissu, pinces (pour couper les crocs), antiseptique, fils et ocytocine.

La mise bas doit être bien surveillée. Il faut utiliser un tissu pour laver le groin et la bouche, puis le corps et les 4 membres du porcelet. Dans le cas où le porcelet n'arrive pas à respirer, le bouche-à-bouche est à conseiller.

3. Soins après l'accouchement

La durée optimale de l'accouchement est de 2 – 3h. Au delà de 3h, il faut intervenir en injectant 3 ml d'oxytoxine (le mieux est d'informer le vétérinaire en vue d'une intervention à temps).

- Couper le cordon ombilical : laisser le porcelet se coucher sur le dos, effleurer du sang à la pédicule au sens inverse par la main, puis couper le cordon en laissant 2,5 – 3 cm, désinfecter avec l'alcool d'iode ou le mercurochrome.
- Couper les canines des porcelets par les pinces, la trace de coupage doit être uni.
- Une demie heure après la mise bas, les nouveaux-nés commencent à téter le colostrum (les petits s'approprient les mamelles pectorales et les gros prennent les mamelles postérieures).
- Chaque petit a un placenta, il faut donc les compter et les mettre en dehors pour éviter la rétention placentaire. Il faut intervenir à temps, sinon la truie mangera la placenta et sa sécrétion lactée sera par conséquent stoppée.
- Pratiquer le lavement de l'utérus après la parturition avec le permanganate de potassium ou Fulazolidon 1/10.000 pour éviter l'infection des organes génitaux. Dans le cas où l'utérus est retourné, il faut informer le vétérinaire.
- Donner à boire la truie de l'eau tiède/la soupe de riz ajoutée du sel.



- ✓ Préparer l'alimentation pour la truie selon le formule proposé ci-dessous.
- ✓ Limiter l'utilisation des antibiotiques, sinon la sécrétation lactée risque d'être freinée

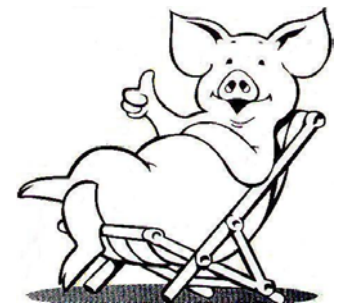
VI. Alimentation des nourrices

- Durant le premier mois après la mise bas, il faut maintenir la case au chaud et surtout il ne faut pas laver la truie. La litière humide doit être changée.
- Donner à manger à la truie la soupe pendant 1-2 premiers jours pour éviter les mammites et ajouter des légumes fraîches à la ration pour éviter la constipation.
- A partir du 4^{ème} jour, la truie a le droit de manger selon ses besoins pour assurer la sécrétion lactée.
- Ne pas utiliser des aliments moisissus ou avariés.
- Fournir suffisamment d'eau potable à la truie.

VII. Rationnement

Formule de mélange de 10 kg d'aliments pour une truie en fonction des phases de croissance

Nom de l'aliment	Cochette		Truie gestante		Truie allaitante	
	%	kg	%	kg	%	kg
Farine de maïs	20	2,0	35	3,5	20	2
Son de riz	35	3,5	35	3,5	36	3,6
Paddy	0	0	0	0	18	1,8
Farine de manioc	25	2,5	10	1	8	0,8
Tourteau de soja	10	1	8	0,8	6	0,6
Farine de poisson salé	6	0,6	7	0,7	7	0,7
Farine de poisson insipide	2	0,2	3	0,3	3	0,3
Premix minéral	1	0,1	1	0,1	1	0,1
Premix vitamine	1	0,1	1	0,1	1	0,1



VIII. Hygiène et vaccination

La porcherie doit être nettoyé régulièrement, chaud en hiver et bien ventilé en été.

La truie sera vaccinée selon le calendrier suivant :

Vaccin	Cochette	Truie en gestation	Truie après la mise bas
Salmonellose	15 jours après l'accueil	Non	Non
Choléra Pasteurellose	15 jours avant la saillie	30 ^{ème} jours de gestation	Piqûre au même moment que le porcelet âgé de 35 jours
Leptospirose	7 jours après la vaccination contre Samonellose	Non	7 jours avant le sevrage

Pour la peste porcine et le rouget, il faut deux piqûres différentes derrière les oreilles.

Les porcelets sont vaccinés contre la salmonellose à 21 jours, contre la peste porcine et le rouget à 35 jours, et revaccinés à 60 jours.

Ils seront piqués au fer 2 fois (l'une à 3 jours et l'autre à 10 jours) avec une dose de 2 ml Fer Dextran /tête.

Les verrats sont castrés à l'âge de 12-18 jours.

(L'alimentation et l'entretien des porcelets sont mentionnés dans une fiche à part).