

Techniques d'élevage des verrats exotiques

(appliqué à la monte naturelle)

I. Sélection du verrat

Il est à conseiller de prendre contact avec de bonnes adresses (les fermes d'élevage de verrats de qualité)

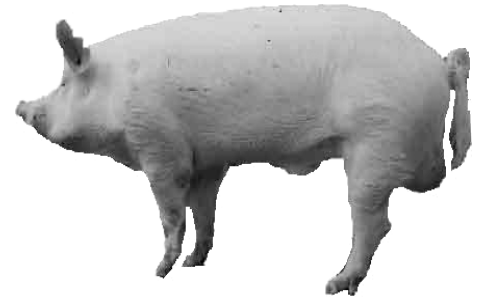
Cochette

- ☞ La sélection sera sur l'ascendance, c'est à dire que les parents et grands parents doivent présenter une bonne performance de productivité
- ☞ Conformation :
 - le corps est globuleux et allongé avec un dos plat et une épaule bien développée. La musculature dorsale et des jambons est bonne. L'abdomen est légèrement concave. Les testicules sont en bon état et bien proportionnés.
 - Le nombre de mamelles est paire et supérieur à 12.
 - Les membres sont solides, les os forts et les articulations sont larges

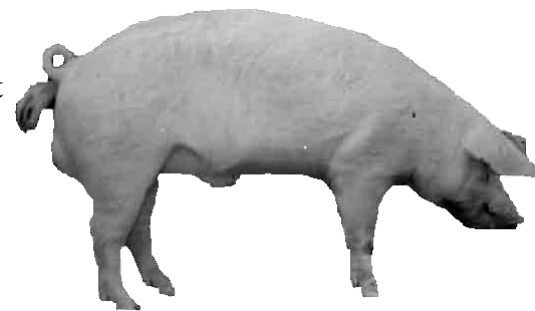
Verrat adulte

- ☞ Physiologie : mêmes critères que les cochettes
 - La quantité du sperme varie entre 150 - 250 ml
 - L'animal doit avoir un bon libido

Bon verrat Yorkshire



Bon verrat Landrace



II. Soins et alimentation

1. Bâtiment

En principe, la porcherie doit être assez chaud en hiver, frais en été et bien aérée avec l'air pure. Donc la meilleure orientation sera Sud nord ou Sud-est. La porcherie doit être construite sur un terrain relativement haut afin d'éviter de l'inondation.

La porcherie doit satisfaire les critères suivants :

- hauteur des murs : 1,3 - 1,5 m
- superficie du bâtiment : $\geq 6\text{m}^2$ /1 verrat ; 1 espace libre de 8 - 10m²
- l'intérieur des murs est solide et glissant pour que les verrats en chaleur aient du mal à s'y appuyer quand ils veulent éjaculer.
- le sol est cimenté, pas trop glissant, ni trop dur avec une pente de 3-5% (3-5 cm/m)

2. Alimentation

Le soin et l'alimentation des verrats doivent être conduits dans le sens de répondre correctement aux besoins du verrat en nutriments. L'animal ne peut être ni trop gros, ni trop maigre pour pouvoir assurer l'activité sexuelle et la sécrétion du sperme.

Ration alimentaire

| MP | % MP | |
|-----------------|----------|---------------|
| | Cochette | Verrat adulte |
| maïs | 48 | 50 |
| son de riz | 35,5 | 20 |
| riz | 0 | 6 |
| soja | 7,0 | 10 |
| poisson | 7,5 | 12 |
| Premix minéral | 1 | 1 |
| Premix vitamine | 1 | 1 |
| Total | 100% | 100% |

Après la récolte de la semence, il faut rajouter dans la ration deux œufs (de poule ou canard) et 0,5 kg de germe de riz ou de pousse de soja.

Un verrat de 15 - 40 kg mange 4 fois/jour
de 45 - 60 kg : 3 repas/jour
de 60 - 120 kg : 2 repas/jour

Consommation alimentaire

| poids de l'animal (kg) | Consommation /animal /jour (kg) |
|------------------------|---------------------------------|
| 20 | 1 |
| 25 | 1,1 |
| 30 | 1,3 |
| 40 | 1,6 |
| 50 | 1,9 |
| 60 | 2,2 |
| 70 | 2,4 |
| 90-120 | 2,5 |
| 140 - 160 | 2,8 |
| 160 - 180 | 3,0 |
| 180 - 200 | 3,2 |

3. Pratiques de soins

En été, le verrat doit être souvent lavé avec une brosse. En hiver, le lavage ne se fait que quand il fait chaud mais il est à conseiller d'appliquer quotidiennement le brossage sans eau. Il est bon de couper souvent les onglons et canines. Les animaux ayant un poids égal ou supérieur à 90 kg doivent marcher de 10-15 minutes/jour.

Remarque :

Pour les jeunes reproducteurs : il est à conseiller de les faire marcher régulièrement, ce qui permet un développement du corps.

Pour les reproducteurs adultes : il est à éviter de les laver à midi quand il fait chaud, ou juste après la saillie. L'apport en aliments se fera au moins 30 mn après la saillie.

4. Prévention des maladies (vaccination)

| âge (jours) | 23 | 25 | 30 | 53 | 55 | 70 |
|-------------|-------------------|--------------------|-------|-------------------|--------------------|-----------------|
| vaccin | salmonellose 1 | pasteurellose 1 | peste | salmonellose 2 | pasteurellose 2 | Fièvre aphteuse |

Quand l'animal est âgé de plus de 70 jours, il est important d'effectuer la vaccination semestrielle contre 4 maladies : fièvre aphteuse, peste, salmonellose et pasteurellose. En fonction des caractéristiques épidémiologiques de la région, quelques autres maladies (Leptospirose, ...) feront l'objet des vaccinations.

III. Mode d'exploitation

Avant la saillie, il faut bien laver le verrat, couper les poils et nettoyer la partie autour du gland. Ce dernier est lavé avec de l'eau salé 1% ou le permanganate de potassium 1/2000-1/5000. La meilleure intervalle des saillies ou des traits est de 3-4 jours. En cas de besoin, elle pourrait se réduire à une journée à condition que le repos soit rattrapé.

L'âge où le verrat est apte à reproduire débute vers 8-9 mois (65-70 kg). Après 2,5 - 3 ans, ou 4 ans pour les cas particuliers, il sera mis en retraite. Les signes permettant de déterminer le moment opportun sont les suivants : membres faibles, peur de la truie, perte de l'appétit, faible quantité de sperme...

☞ **Remarque:**

- Pour la 1^{ère} saillie, l'animal est souvent soit mou, soit trop furieux. Donc il sera bon de le faire saillir avec une pluripare ayant une taille correspondante

- Ne pas faire saillir un verrat de plus de 200 kg avec une truie Mong Cai en raison du décalage trop grand en taille.



IV. Maladies fréquentes chez les verrats

1. Maladie de l'appareil génito-urinaire

☞ **Causes :**

- Mauvaise hygiène des bâtiments ;
- Les truies saillies sont atteintes de la métrite et la vaginite sous l'action des bactéries (streptocoque, staphylocoque, flagellé)

☞ **Symptômes**

- urétérite et cystite : l'animal urine peu mais souvent, douleur de l'urètre, dos courbé, urine rose ou crème (pyurie).
- Maladie de l'organe génital : la verge gonfle, parfois sort du fourreau, il y a du pus autour de la verge.
- Orchite : Les testicules sont souvent infectés par des bactéries (streptocoque, staphylocoque), et œdémateux. L'animal, ayant peur de faire bouger les testicules, évite de se déplacer.

☞ **Traitement :**

▪ **Procédé 1 : contre les bactéries**

- Streptomycine (1 g/boîte) : 20-30 mg/1kg poids vif, injection en 3-5 jours.
- Pénicilline : 10.000-20.000 unités/1kg poids vif, associée avec Streptomycine en 3-5 jours.
- Caféine, Hypothiazide (5 comprimés/10kg poids vif/jour).

▪ **Procédé 2 : contre les bactéries et les flagellés**

- Kanamycine (1kg/boîte) : dose : 20-30 mg/1kg poids vif, injection intramusculaire pendant 4-5 jours sans arrêt
- Chlorocide (0,25 g/comprimé) : dose : 20mg/1 kg poids vif, utilisée avec caféine et Hypothiazide pendant 4-5 jours sans arrêt.

2. **Mal d'onglons**

☞ **Causes**

- Bâtiments trop humides et boueux
- L'animal a marché sur des choses dures, pointues.

☞ **Symptômes**

- Talons crevassés, voire coupés en deux ; sables, sol... y sont pénétrées et font mal à l'animal

☞ **Traitements**

- Faire marcher doucement l'animal. Le meilleur moment est le matin
- Utiliser le Sunfat Bronze 1% pour faire tremper les onglons ou nettoyer le sol du bâtiment

3. **Gale**

☞ **Causes**

- La maladie est provoquée par les acariens microscopiques qui vivent dans l'épaisseur de la peau où ils creusent des galeries et pondent des oeufs. Les plaies provoquées par les parasites donnent l'exsudat sérique jaunâtre favorisant l'action des microbes, et conduisant ainsi à la dermatite.

☞ **Symptômes**

- La gale est localisée derrière les oreilles, sur les deux côtés, sur les hanches avant de s'étendre à tout le corps. Le symptôme dominant est un prurit intense qui porte l'animal à se gratter et à se frotter contre le mur. Les poils tombent et la peau s'excorie. On voit bientôt des crevasses, mêmes des ulcérations.

☞ **Traitement**

- Injection sous-cutanée au cou avec l'Ivomex (produit par la compagnie Merial) à la dose de 1ml/33 kg poids vif
- Application sur la peau malade du Dipterox 2-3 % mélangé avec le permanganate de potassium 1-3%. Chaque application sera fait sur 1/4 du corps pour éviter l'intoxication (le permanganate de potassium permettra de reconnaître la zone couverte).
- Application du Sebacill sur le long de l'épine dorsale, 30-40 ml /animal

5. **Broncho-pneumonie enzootique**

☞ **Causes**

- Humidité
- Mauvaise nutrition
- Action microbienne (pasteurelloses) favorisée par le refroidissement

☞ **Symptômes**

- Toux grasse avec sécrétation de matière liquide, notamment le matin ou la nuit (quand il fait froid)
- Fièvre, toux de plus en plus fréquente, respiration avec bouche ouverte, anorexie

☞ **Traitement**

- Utilisation de Tylozine (30 - 50mg/1kg poids), Teramixin ou Oreomixin (8000 - 12000 unités/ 1kg poids)

4. **Streptocoque & staphylocoque**

☞ **Causes**

- Bâtiments trop humides et boueux
- Alimentation et soins insatisfaisants

☞ **Symptômes**

- fièvre 40-45⁰ C, anorexie, tremblement, jetage nasal, constipation. Ces symptômes sont identiques à ceux de la peste porcine mais il n'y a pas de pétéchies.

☞ **Traitement**

- Injecter Pénicilline + Kanamycine ou Pénicilline + Streptomycine pendant 3-4 jours avec le dosage suivant :

+ Pénicilline : 20.000 - 50.000 unités/1kg poids

+ Streptomycine : 30.000 - 50.000 mg/1kg poids

Kanamycin : 30.000 - 50.000 mg/1kg poids

☞ Attention :
Dans le cas où l'animal est malade, il faut demander des conseils aux agents vétérinaires